



Case 1. Gennemgang af sengebåse før montering af ekstra bagkant og ombygning til halm-kalk-vand

Tabel 1 og 2 viser sengebåsemålene i din besætning. I tabellerne er anført anbefalinger for sengebåsemålene henholdsvis fra 2001 udgaven af "Indretning af stalde til kvæg – Danske anbefalinger", som var gældende dengang din stald blev bygget, og 2010 udgaven som er anbefalingerne der er gældende i dag.

Tabel 1. Sengebåsemål – i dobbeltrække.

	Målt i besætning (cm)	Danske anbefalinger 2001 (cm)	Danske anbefalinger 2010 (cm)
Bredde	123	120	125
Længde	235	245	285
Højde nakkebom	113	110	120
Nakkebom til bagkant	165	170	175
Højde brystbom	10	-	10
Brystbom til bagkant	184	175	180
Højde frontrør	67	80	Minimum 105*
Frontrør til bagkant	235		

*) Anbefaling fra 2005 anbefalinger. I 2010 anbefalingerne er der ingen anbefaling for frontrør, idet det anbefales at sengebøjler monteres på stolper.

Tabel 2. Sengebåsemål – i enkeltrække.

	Målt i besætning (cm)	Danske anbefalinger 2001 (cm)	Danske anbefalinger 2010 (cm)
Bredde	118	120	125
Længde	252	260	300
Højde nakkebom	113	110	120
Nakkebom til bagkant	171	170	175
Højde brystbom	Ingen brystbom	-	10
Brystbom til bagkant		175	180
Højde frontrør	70	80	Minimum 105*
Frontrør til bagkant	215		
Frontrør til væg	45		

*) Anbefaling fra 2005 anbefalinger. I 2010 anbefalingerne er der ingen anbefaling for frontrør, idet det anbefales at sengebøjler monteres på stolper.

Konklusioner for sengebåsene på baggrund af sengebåsemål og observationer i besætningen:

- Sengebåsene er for små for køerne. De er for korte. Nakkebommen sidder for langt tilbage og for lavt. Frontrøret sidder lige i køernes bevægelseszone når de lægger og rejser sig. Sengene er lidt for smalle (obs stor forskel på bredden i dobbelt og enkeltrækker). Brystbommen er placeret fint i dobbeltrækker. Der er ingen brystbom i enkeltrækker.
- Sengebøjlen er ikke ideelt udformet. Den uheldige udformning af sengebøjlen kombineret med de små senge, gør at køerne ligger ind under sengebøjlen.
- Der er ingen madras i sengebåsene, men en gummimåtte.

Billeder fra besætningen som illustrerer køernes brug af sengebåsene

Figur 1 til 4 viser, at de korte sengebåse gør det vanskeligt for køerne at kunne stå ubesværet med fire ben i sengene inden de lægger sig. Køerne kommer til at stå helt ude på bagkanten. Nakkebommens højde og dennes afstand fra bagkanten, er årsag til køernes placering og gør det vanskeligt for køerne at komme ned og ligge.

Desuden vanskeliggør frontrørets placering og sengebåselængden også køernes mulighed for at lægge sig. Det betyder at køerne stiller sig på skrå for at få mere plads og bedre mulighed for at lægge sig (figur 3, koen til højre på figur 2 og koen i midten på figur 4).



Figur 1.



Figur 2.



Figur 3.



Figur 4.



Figur 5.



Figur 6 og 7. Også i enkeltrækken har køerne svært ved at kunne være i sengene og må stå ude på bagkanten.

Den manglende plads og at køerne står på skrå når de skal ned og ligge, betyder at de kommer til at ligge på skrå og under bøjlen i sengene (figur 8 til 10).



Figur 8.



Figur 9.



Figur 10. På skrå og opad bøjle.

De korte senge, og sandsynligvis også nakkebommens og frontrørets placering, gør at køerne kommer til at ligge med bagpart og bagben udenfor bagkanten (figur 11 til 13).



Figur 11.



Figur 12.



Figur 13.

Nogle køer ligger lidt langt fremme i sengene i enkeltrækkerne (figur 15 og 16), og det på trods af, at der ikke er særlig meget plads foran i sengen til vippebevægelsen pga. muren. Jeg tror placeringen skyldes, at køerne stiller sig på skrå og stikker hovedet i åbningen foran bøjleens dråbe (figur 18) for at få plads nok når de skal ned og ligge. Men nok også at de planlægger når de lægger sig, hvordan de kan komme op igen.

En brystbom ville umiddelbart kunne hjælpe med til at stoppe køerne, så de ikke går for langt frem når de lægger sig. Men jeg vil fraråde at sætte brystbom ind nu som sengebåsene ser ud i dag. For en brystbom i den allerede begrænsede plads, vil gøre det endnu sværere for køerne at lægge og rejse sig. Så tror jeg der er risiko for at køerne kommer til at lægge ud over bagkanten som i figur 11, 12 og 13.



Figur 14. Nogle køer ligger pænt i lejet i forhold til bagkanten.



Figur 15. Andre køer ligger for langt fremme.



Figur 16. Køens placering i lejet afspejler hendes måde at komme op og ned på. Figur 17, 18 og 20 viser flere billeder af køen.



Figur 17. Køen fra figur 18. Hovedet i dråben.



Figur 18. Koen ligger op ad bøjlen.



Figur 19. Stammer hudafskrabningen på ryggen mon fra bøjlen?

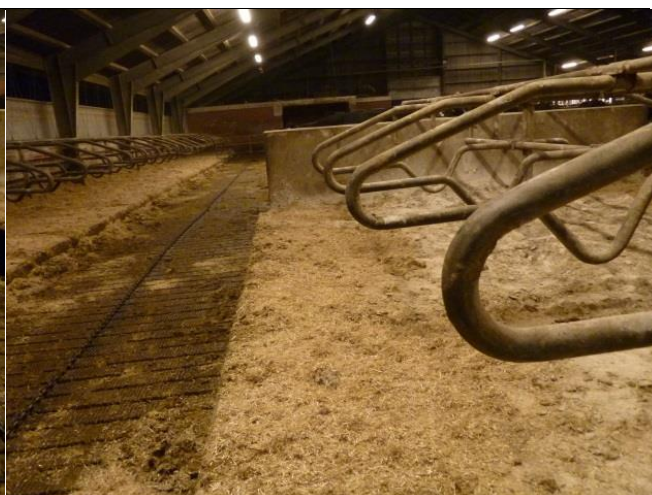


Figur 20. Nogen køer i enkeltrækken ligger også ud over bagkanten, som tegn på at sengebåseene er for små.

Vær opmærksom på at der er forskel på afstanden fra bøjlels bue og til bagkanten (figur 21 og 22). I enkelt-rækker er afstanden 20 cm (anbefaling 2010 er 30 cm), mens afstanden er 15 cm længere i dobbeltrækker, altså 35 cm. I sengebåseøen som allerede er ombygget er afstanden 45 cm. Den lange afstand giver risiko for at køerne drejer rundt og går/skider i lejet når de skal ned fra sengene. Bøjlels udformning og længde er grunden til at afstanden bliver lidt lang. Desværre er det vanskeligt at løse problemet, det måtte så være at skifte bøjlen. Jeg håber dog ikke at afstanden giver problemer.

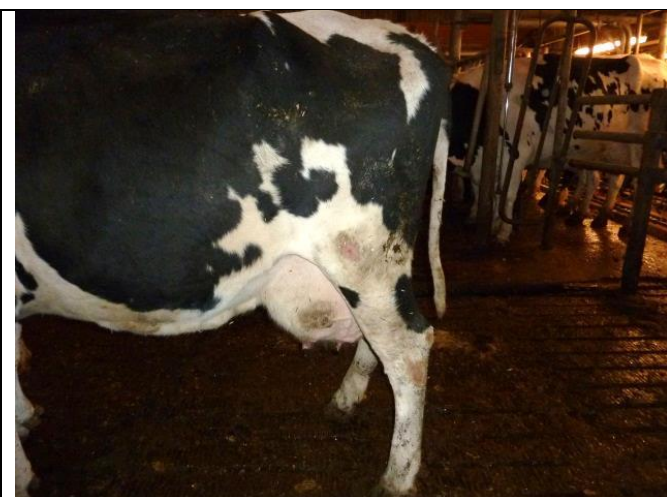


Figur 21. Ca. 20 cm fra bøjlen til bagkanten.



Figur 22. I de nye ombyggede senge i dobbeltrække er der ca. 45 cm fra bøjlen til bagkanten.

Figur 23 og 24 viser hudafskrabninger på lår på to køer. Jeg ved umiddelbart ikke hvor køerne får disse fra. Kan det være fra bolte i gummilisterne der sidder under sengebøjlerne og som holder gummimåtten fast?



Figur 23 og 24. Hudafskrabninger på lår.

Løsningsforslag

- Amerikanske anbefalinger: Maksimal samlet højde af bagkant: 36 cm (14")
- Anbefaling: Fjern gummimåtten når der påsættes bagkant og ombygges til halm-kalk-vand
- Stort behov for at der skabes mere plads som sengene som de er i dag, men i særdeleshed når bagkanten ombygges og hæves. Derfor er det særdeles vigtigt at sengebøjle og nakkebom hæves tilsvarende. Nakkebommen skal sidde 120 cm over lejet og flyttes længere frem, så den kommer til at sidde ca. 175 cm fra bagkanten (vandret mål). I dag sidder nakkebommen 165-170 cm fra bagkanten.
- Frontrøret bør fjernes. Løsning kan være at bøjlerne monteres på stolper, så der etableres en stolpe for hver bøjle. Det er meget vigtigt at de nuværende stolper bliver for at sikre stabilitet i sengene. Fjernes de nuværende stolper forventes det ikke at sengebåsekonstruktionen kan holde. De nuværende stolper kan også bruges til bære bøjler, hvorved der skal investeres i lidt færre stolper. Ulempen ved at sætte en stolpe pr. bøjle betyder at den sidste seng i rækken blive mindre (for smal), så der mistes en seng pr. række pr. sengeø.

- For at nakkebommen kan hæves skal der monteres et forlængerstykke på nuværende og sandsynligvis også på ny stolper (hvis de ikke er ekstra lange). Det er meget vigtigt at bøjle og nakkebom hæves.
- Alternativt i stedet for at købe stolper, er løsningen måske at investere i en ny bøjle som boltes ned i lejet – altså uden frontrør og ikke på stolper. Den større udgift det er at investere i en ny bøjle i forhold til nye stolper, forventes at komme rentabelt tilbage igen i form af forbedret komfort (som også bør have betydning for forekomsten af halthed, da kørerne forventes at stå mindre i sengene og have lettere ved at lægge og rejse sig) og mere liggetid. En sengebøjle á la model fra GEA eller Jyden kunne være en løsning.
- Et andet alternativ, og måske endda bedre alternativ pga. en endnu bedre udformet sengebøjle, kunne være at investere i GEA Single Beam Freestall Mounting System eller en anden single beam fra en anden producent (fx J&D). Single Beam Freestall Mounting System gør sengebredden variabel (og i J&D versionen kan bøjlerne også monteres i forskellige højder). Jeg har endnu ikke set disse typer sengebøjler i DK. I USA så vi J&D bøjler i flere besætninger. Flexibiliteten i sengebåsbredden (og bøjlehøjden) fås ikke hvis en bøjle som er boltet i lejet, vælges. Desuden er det muligvis også muligt at genbruge det øverste rør som sengebøjlerne i dag er monteret på og montere GEA eller et andet bøjlesystem herpå.
- Væggen foran kørerne i enkeltrækkerne bør fjernes. Det vil give den frihed kørerne mangler i fronten når de lægger og rejser sig.
- Som sengene er nu passer de bedst til jersey